



CI 70



ART.NR 116402

SV

**MONTERINGS- OCH BRUKSANVISNING**

Manöverpanel

*Våra produkter utvecklas ständigt och vi förbehåller oss därför rätten till ändringar.  
Vi tar inte heller ansvar för eventuella feltryck.*

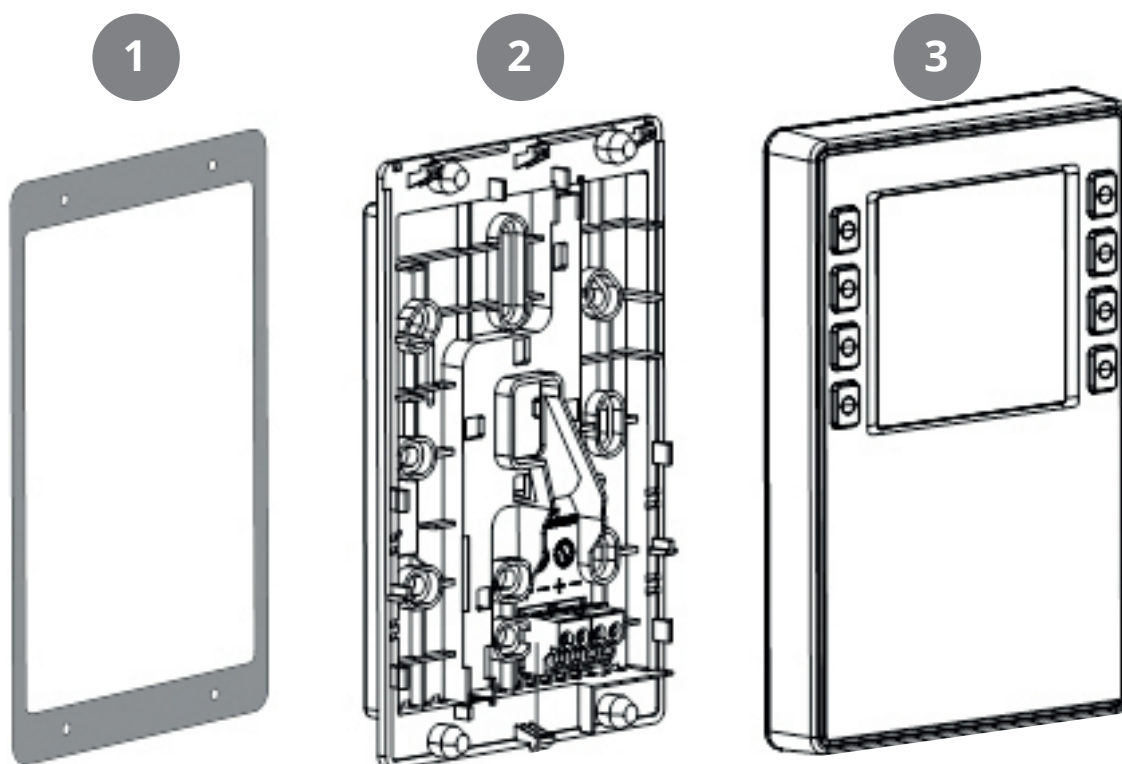
## Innehåll

|         |  |    |
|---------|--|----|
| 1.      | Omfattning.....                                  | 4  |
| 2.      | Mekanisk design.....                             | 4  |
| 2.1.    | Montering.....                                   | 5  |
| 3.      | Ikonbeskrivning.....                             | 8  |
| 3.1.    | Beskrivning av statusikoner:.....                | 9  |
| 4.      | Beskrivning av viloläggessida och startsida..... | 10 |
| 4.1.    | Prioritering av olika nivåer.....                | 11 |
| 5.      | Inställningar.....                               | 11 |
| 5.1.    | Allmän beskrivning.....                          | 11 |
| 5.2.    | Justera tid, datum och planering.....            | 12 |
| 5.3.    | Fläkthastigheter.....                            | 13 |
| 5.3.1.  | Inställningssida för fläkthastighet.....         | 14 |
| 5.4.    | Tilluftstemperaturer.....                        | 15 |
| 5.4.1.  | Startsida – val av läge.....                     | 15 |
| 5.4.2.  | Startsida – val av HOME/AWAY.....                | 16 |
| 5.4.3.  | Startsida – Planeringsläge.....                  | 16 |
| 5.4.4.  | Timerfunktioner.....                             | 17 |
| 5.5.    | Information.....                                 | 17 |
| 5.6.    | Larm.....  | 18 |
| 5.6.1.  | Larmläge.....                                    | 18 |
| 5.6.2.  | Filterlarm.....                                  | 19 |
| 5.6.3.  | Återställ filtertimern.....                      | 19 |
| 5.6.4.  | Återställ filteralarm.....                       | 19 |
| 5.6.5.  | Filterintervall.....                             | 19 |
| 5.6.6.  | Bekräfta och återställa A-larm.....              | 20 |
| 5.6.7.  | Bekräfta B-larm.....                             | 20 |
| 5.6.8.  | Larmkoder.....                                   | 21 |
| 5.6.9.  | Larmkoder – maskinvarurelaterade fel.....        | 21 |
| 5.6.10. | Larmkoder – applikationsrelaterade fel.....      | 21 |
| 5.6.11. | Larmkoder – kommunikationsfel.....               | 21 |
| 5.7.    | Expertläge.....                                  | 22 |
| 5.7.1.  | Läge för parameteravläsning.....                 | 22 |
| 5.7.2.  | Parameterlista.....                              | 23 |
| 6.      | Teknisk data.....                                | 24 |
| 6.1.    | Mekaniska dimensioner.....                       | 24 |
| 6.2.    | Specifikation.....                               | 24 |
| 6.3.    | Underhåll.....                                   | 26 |
| 6.4.    | Kassation.....                                   | 26 |

## 1. Omfattning

- CI 70 fungerar tillsammans med alla ventilationsaggregat i Nordic-serien
- CI 70 styr kontrollfunktioner, som fläkt- och temperaturkontroll
- CI 70 kommunicerar med 2-trådsgränssnitt till styrenheten genom KNX PL-Link

## 2. Mekanisk design



|   |  |
|---|--|
| 1 | Packning för panelmontering                            |
| 2 | Grundplatta  |
|   | • med skruvhål för alla vanliga ledningsdosor          |
|   | • med kanaler för ledningar från mitten, upp eller ned |
| 3 | Manöverenhet   |



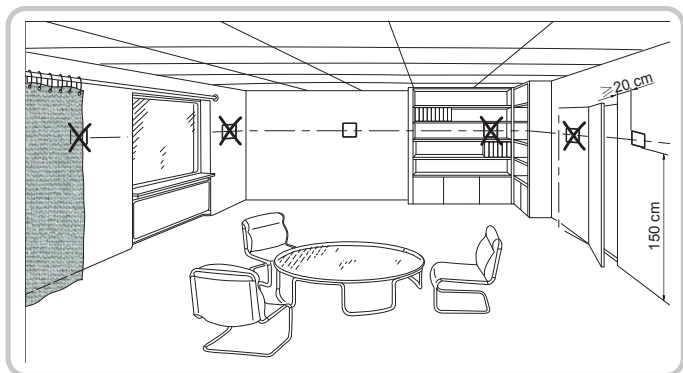
**OBS!** Används för att tydliggöra viktig information som antingen är avgörande för försäljning eller utförandet av enheten.



**Nationella säkerhetsföreskrifter**  
Om nationella säkerhetsföreskrifter inte följs kan det leda till personskada och sakskada

- Observera nationella bestämmelser och följ tillämpliga säkerhetsföreskrifter.

## 2.1. MONTERING



- Enheterna är lämpliga för väggmontering och panelmontering.
- Rekommenderad höjd: 1,50 m över golvet.
- Montera inte enheterna i fördjupningar, hyllor, bakom gardiner/dörrar eller över/nära värmekällor.
- Undvik direkt solstrålning och drag.
- Täta i förekommande fall ledningsdosan eller installationsröret, då luftströmmar kan påverka sensoravläsningar.
- Följ anvisade omgivningsförhållanden.

Ledningen till manöverpanelen dras mellan ventilationsaggregatet och manöverpanelen. Manöverpanelen är anpassad för dold montering över apparatdosa.

Medföljande kabel är 12 meter. Om du behöver en längre signalkabel, beställ vår 24 m-kabel. Art.nr. 118258.

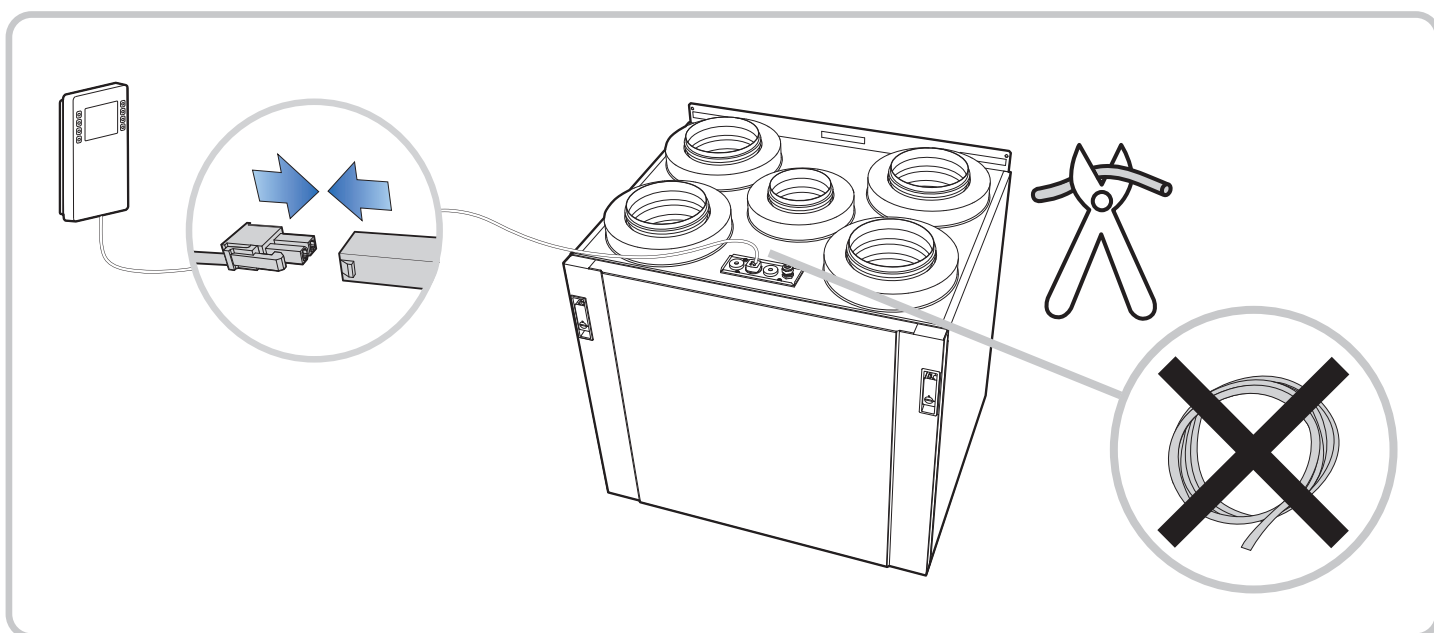


Ledningen till CI 70-styrpanelen måste ligga minst 30 cm separerat från 230 V ledningen (även dimmer, termostat mm). Korsningar av starkströmskabel med CI 70-signalkabeln måste vara i rät vinkel. Vid dolt montage dras ledningen i 16 mm elinstallationsrör.

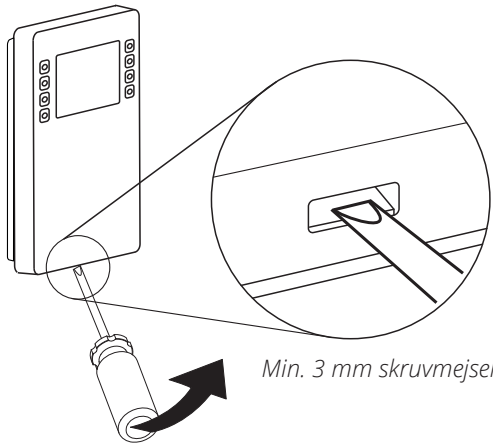
När du har installerat signalkabeln dra ut all kabel vid CI 70 panelen för att undvika överflödigt signalkabel vid ventilationsaggregatet. En "rulle" med kabel vid aggregatet kan orsaka störningar. Klipp av signalkabeln i längd innan nästa steg.



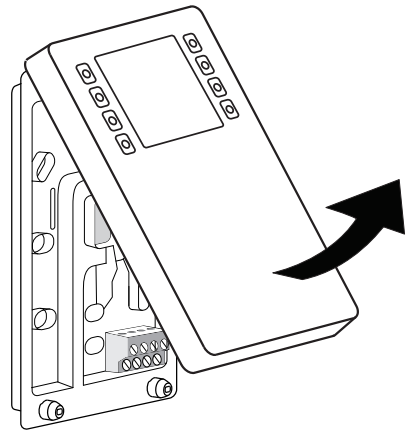
CI 70-manöverpanel måste vara ansluten till ventilationsenheten innan strömmen sätts på. Cirka 3 minuter efter strömsättning startar manöverenheten.



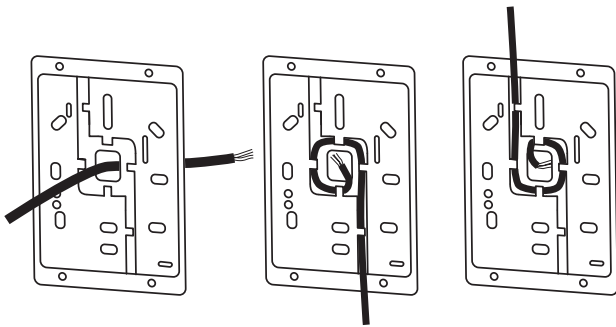
1



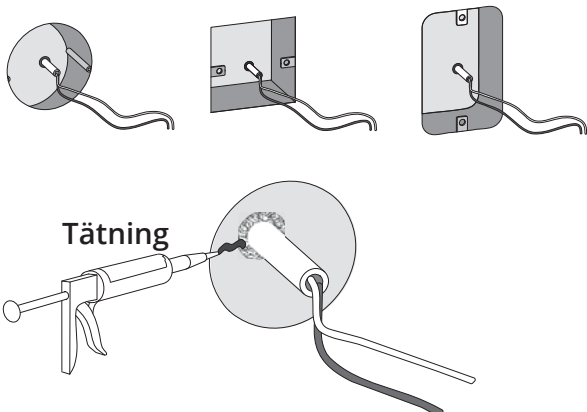
Min. 3 mm skruvmejsel



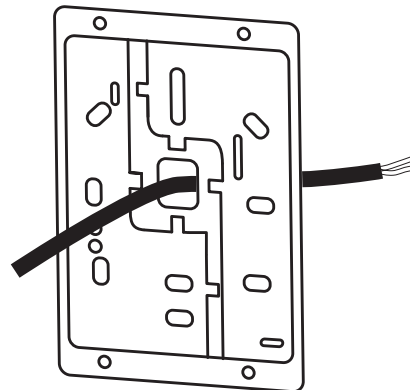
2



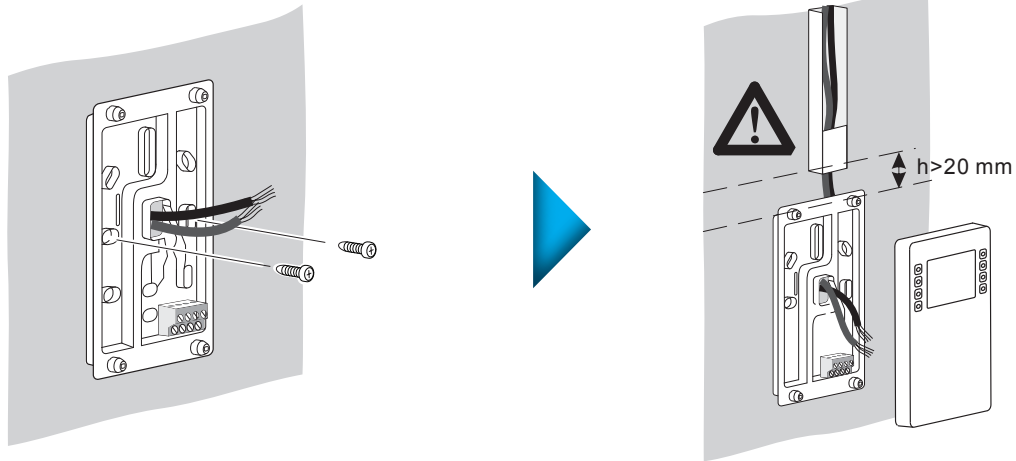
3



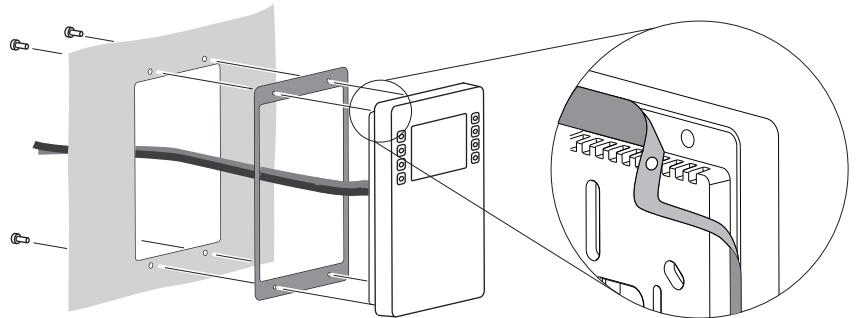
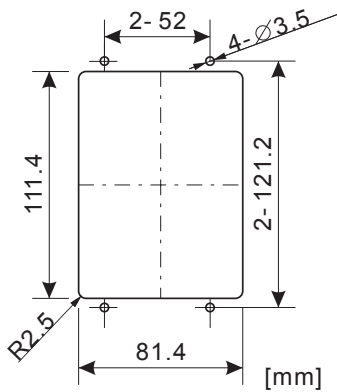
Tätning



4



5



6

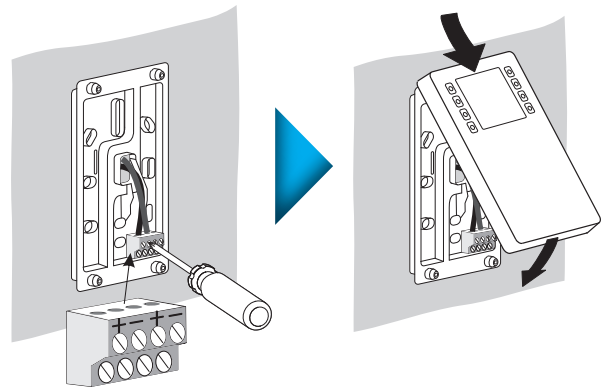
| Kontakt | Beskrivning           |
|---------|-----------------------|
| +       | KNX PL-Link (positiv) |
| -       | KNX PL-Link (negativ) |

+ brun sladd  
- vit sladd

OBS! Installatör väljer passande kontaktpar vid montering.

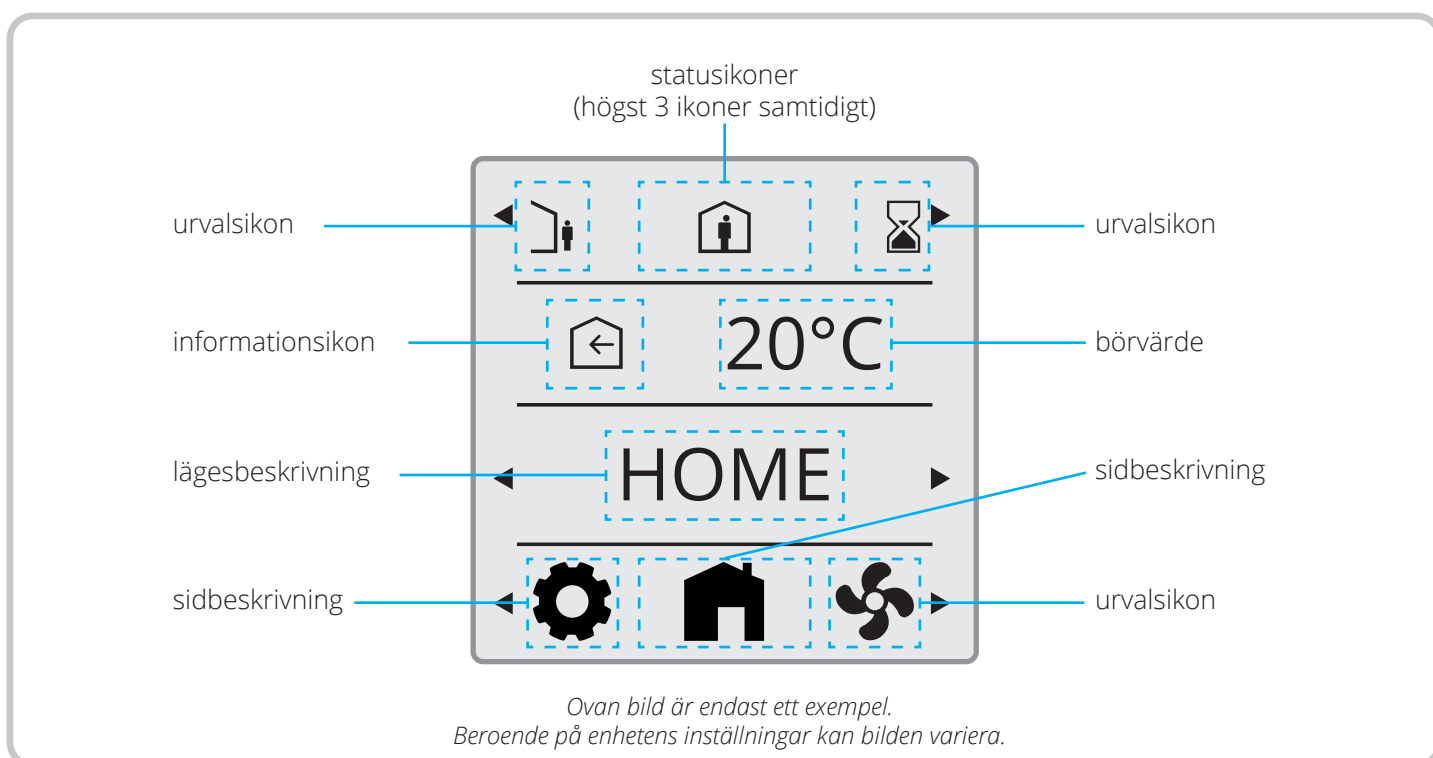


Kablarna får EJ bytas! Enheten är skyddad mot felaktig installation, men vid utbyte av kablar fungerar inte enhetens kommunikation.



### 3. Ikonbeskrivning





-  AUTOMATISKT LÄGE
-  STARTSIDA
-  LÄGE "AWAY"
-  LÄGE "HOME"
-  LÄGE "HIGH"
-  LÄGE "FIRE PLACE"
-  LÄGE "COOKER"
-  TILLUFT
-  AVLUF
-  FLÄKTHASTIGHETSINSTÄLLNINGAR
-  RUMSTEMPERATUR
-  ALLMÄNNA INSTÄLLNINGAR
-  BEKRÄFTA
-  AVBRYT
-  LÄGE "TIMER"
-  ELVÄRMARE AKTIVERAD
-  ELVÄRMARE AVAKTIVERAD
-  TILLBAKA
-  LARM
-  LARM - INTE BEKRÄFTAT
-  LARM - BEKRÄFTAT
-  NORMALT - BEKRÄFTAT
-  SERVICEBEGÄRAN
-  SERVICE - INTE BEKRÄFTAD
-  SERVICE - BEKRÄFTAD
-  LÄGE FÖR PARAMETERAVLÄSNING
-  BEKRÄFTA LARM
-  ANGER ETT MANÖVRERBART ELEMENT








### 3.1. BESKRIVNING AV STATUSIKONER:


#### Position 1

-  LARM
-  LARM – INTE BEKRÄFTAT
-  LARM – BEKRÄFTAT
-  NORMALT – BEKRÄFTAT MEN INTE ÅTERSTÄLLT

---

-  SERVICEBEGÄRAN
-  SERVICE – INTE BEKRÄFTAD
-  SERVICE – BEKRÄFTAD

---

-  AUTOMATISKT LÄGE

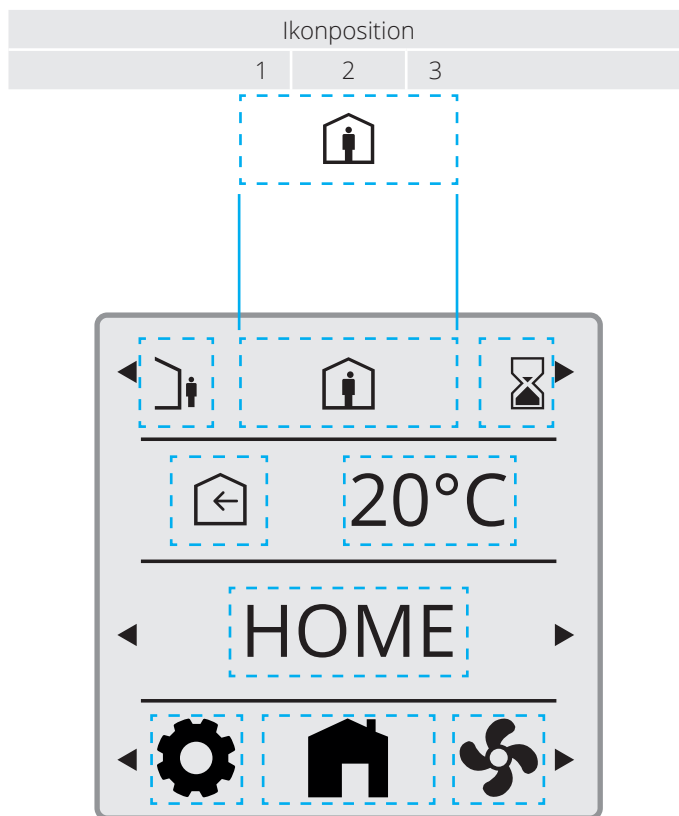
#### Position 2

-  LÄGE "AWAY"
-  LÄGE "HOME"

#### Position 3

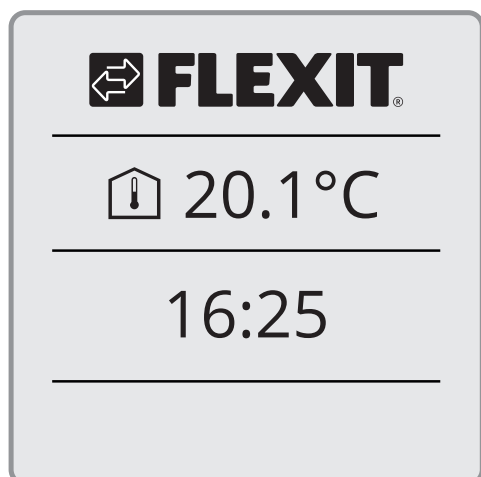
-  LÄGE "HIGH"

### Statusikoner (högst 3 ikoner samtidigt)



*Ovan bild är endast ett exempel.  
Beroende på enhetens inställningar kan bilden variera.*

#### 4. Beskrivning av vilolägesida och startside



Vilolägesida

Visar rumstemperatur vid panelen. OBS! Om panelen sitter monterad i kallare utrymme kan temperaturen avvika från inomhustemperaturen.

Visar faktisk tid.

Bakgrundsbelysningen stängs av efter 3,5 min oanvänd enhet. Efter 4,0 min. oanvänd enhet återgår enheten till att visa vilolägesinformation.



Startside

Visar tilluftstemperaturens börvärde enligt driftläget.

Visar faktiskt driftläge.  
Val av olika lägen möjligt.

Visar valbara sidor för olika val av inställningar



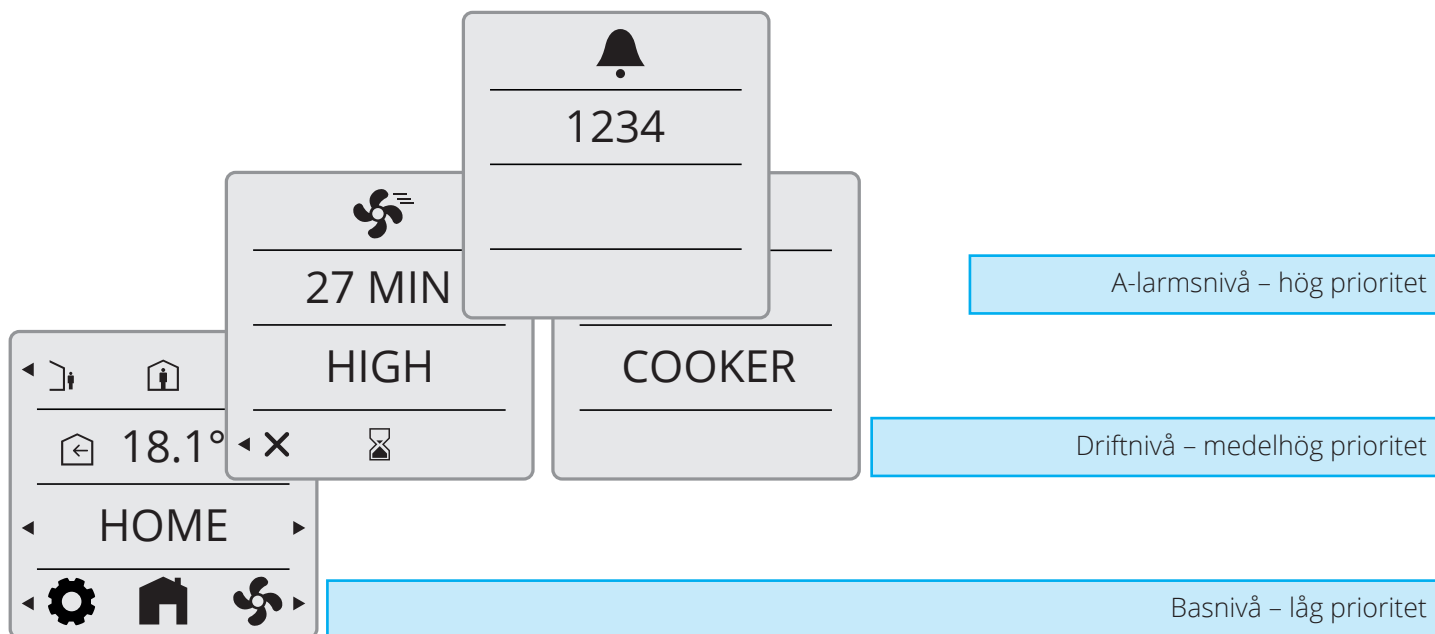
B-larm  
Se avsnitt 5.6



A-larm  
Se avsnitt 5.6

## 4.1. PRIORITERING AV OLIKA NIVÅER

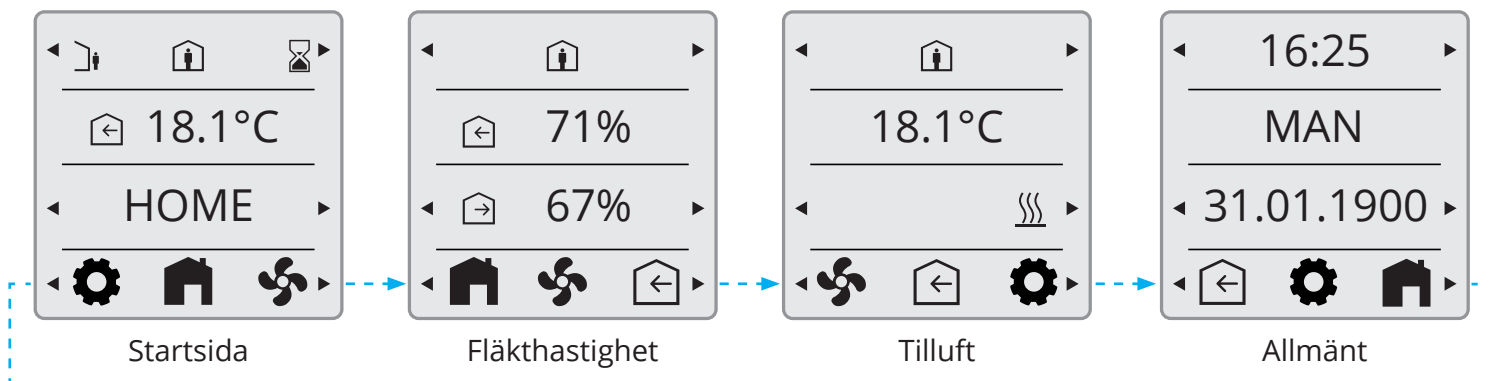
Skärmar/vyer prioriteras enligt användarnivå. När en skärm med högre prioritet hämtas/aktiveras blir den dominerande.



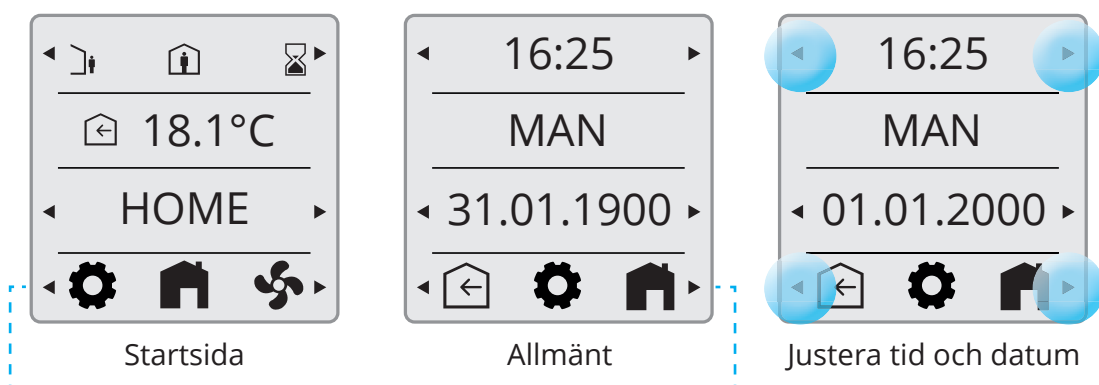
## 5. Inställningar

### 5.1. ALLMÄN BESKRIVNING

Varje sida förklaras senare i detalj.



## 5.2. JUSTERA TID, DATUM OCH PLANERING



### Justera tid:

Tryck på pilarna på sidorna om klockan <- för att minska och -> för att öka tiden. Håll inne för att stega fortare.

### Justera datum:

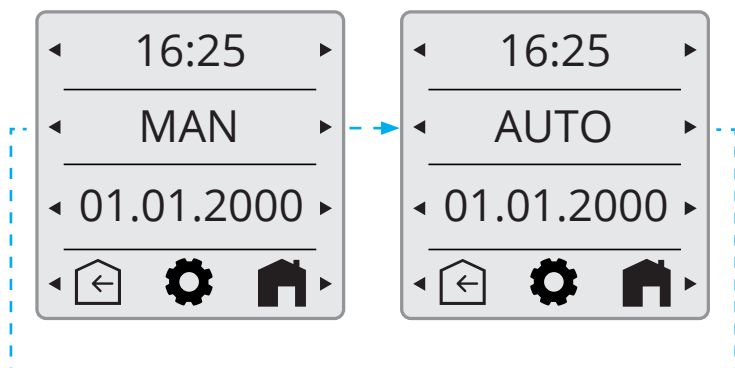
Tryck på pilarna på sidan om datumet <- för att minska och -> för att öka datum och år. Håll inne för att stega fortare.

### Justera manuellt/automatiskt:

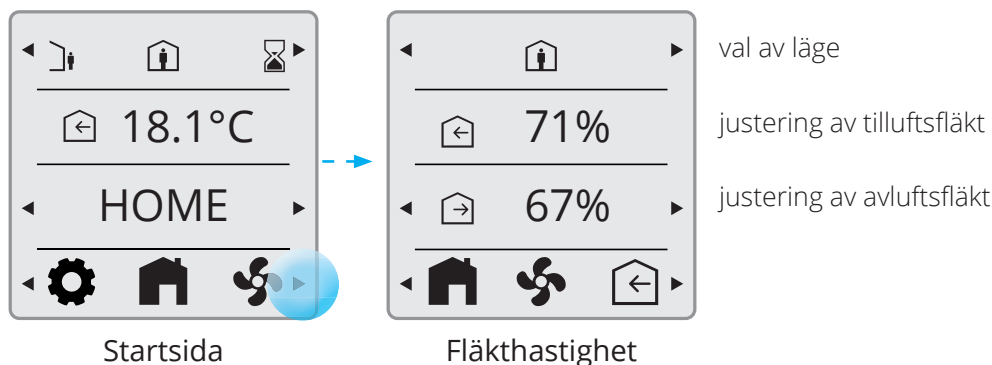
Via FlexitGO appen kan man ställa in så att aggregatet går på kalender funktion, d.v.s att aggregatet växlar hastighet efter förinställt tidsschema. Man kan via panelen välja om aggregatet ska gå på kalender eller inte. Detta görs genom att driftsläge HOME väljs, gå sedan till läge Allmänt (se 5.1). Via pilarna kan man växla mellan:

MAN = Kalender avstängt

AUTO = Kalender aktiv, om den är konfigurerad i appen.



### 5.3. FLÄKTHASTIGHETER



**OBS!** Fläkthastigheterna är fabriksinställda på Away 50% Home 75% och High 100%. High måste alltid stå inställd högre än Home som i sin tur måste vara inställd högre än Away. Ska man t.ex sätta Home lägre än 50% så måste man sänka Away först så att den alltid är lägre än Home. Det samma gäller mellan Home och High.



**Home:** Detta är ett konstant läge och är avsett för normal användning när byggnaden används.



**Away:** Detta är ett konstant läge och är avsett för användning när byggnaden inte används under längre perioder. Du kan även ställa in en fördröjd start, vilket kan vara användbart om du precis har kommit ut ur duschen innan du lämnar huset.



**High:** Detta kan både vara ett konstant läge och ett tillfälligt läge med inställd varaktighet. Det är avsett för användning när ett högre ventilationsbehov krävs tillfälligt.



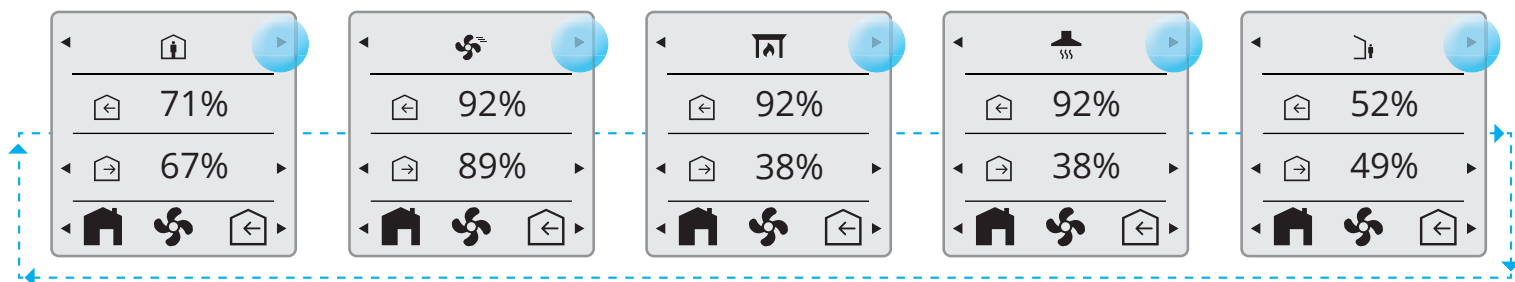
**Fireplace:** Detta är endast tillgängligt som ett tillfälligt läge med en inställd varaktighet. Det är avsett för tillfällig användning tillsammans med en eldstad. Det skapar ett övertryck i byggnaden för att underlätta för rök att gå upp i skorstenen, vilket förhindrar att rök kommer in i byggnaden.



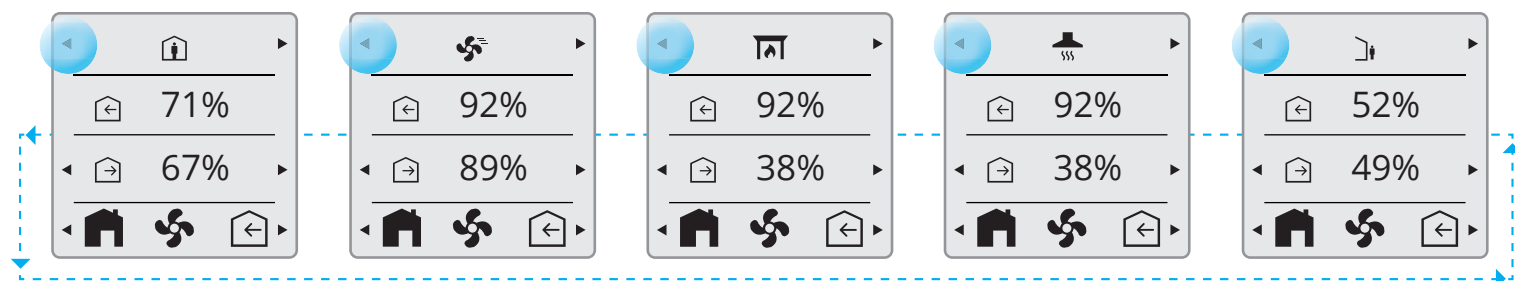
**Cooker hood:** Detta läge kan endast aktiveras med hjälp av ett trådlöst eller kabelanslutet tillbehör som monteras i din spiskåpa. Detta aktiveras när du använder din spiskåpa.

### 5.3.1. Inställningssida för fläkthastighet

Tryck på markerad pil för att justera vyerna åt höger.



Tryck på markerad pil för att justera vyerna i motsatt ordning - åt vänster.



5.4. TILLUFTSTEMPERATURER

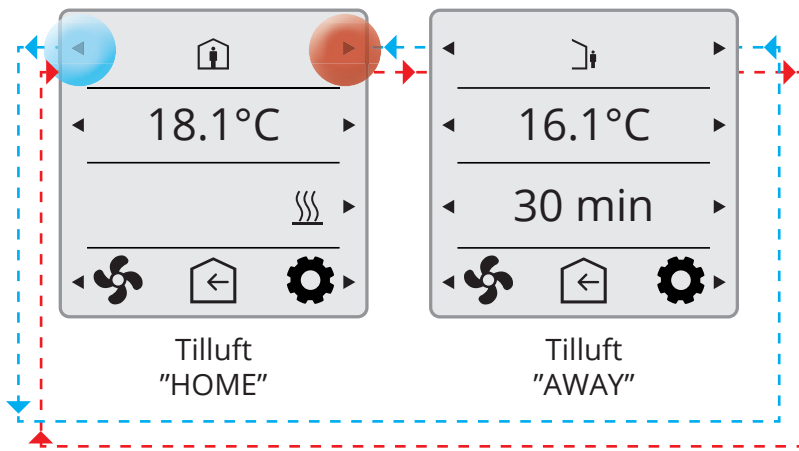


val av läge

justera tilluftstemperatur

aktivera/avaktivera elvärmare  / 

Tilluft



Justeringar HOME/AWAY

Växla till läge AWAY i tidsfördröjningsinställningen med markerade knappar.

Tilluft "HOME"      Tilluft "AWAY"

5.4.1. Startsidea - val av läge

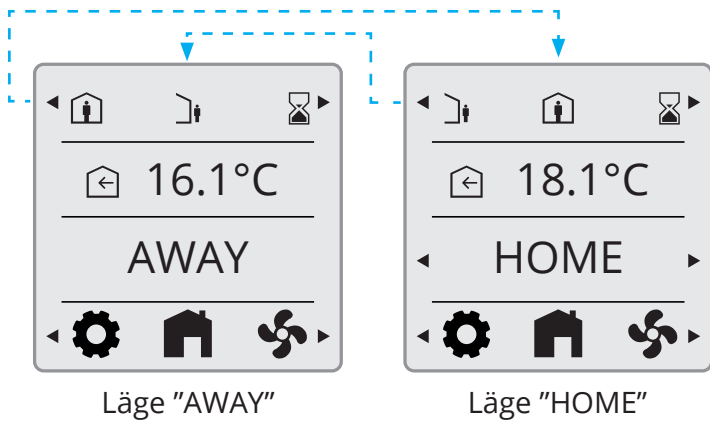




Hastighetsläge "HOME"

Hastighetsläge "HIGH"

5.4.2. Startside - val av HOME/AWAY



5.4.3. Startside - Planeringsläge



Hastighetsläge "HOME"



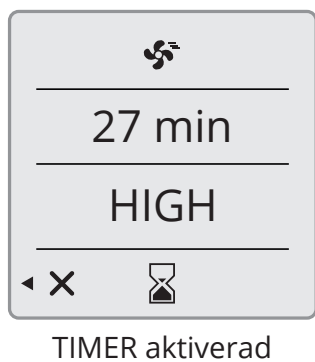
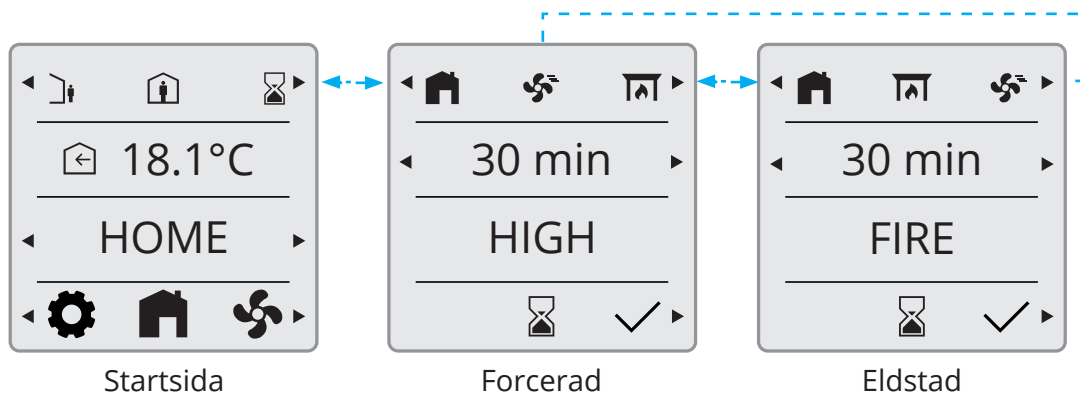
Hastighetsläge "HIGH"



Hastighetsläge "AWAY"



5.4.4. Timerfunktioner

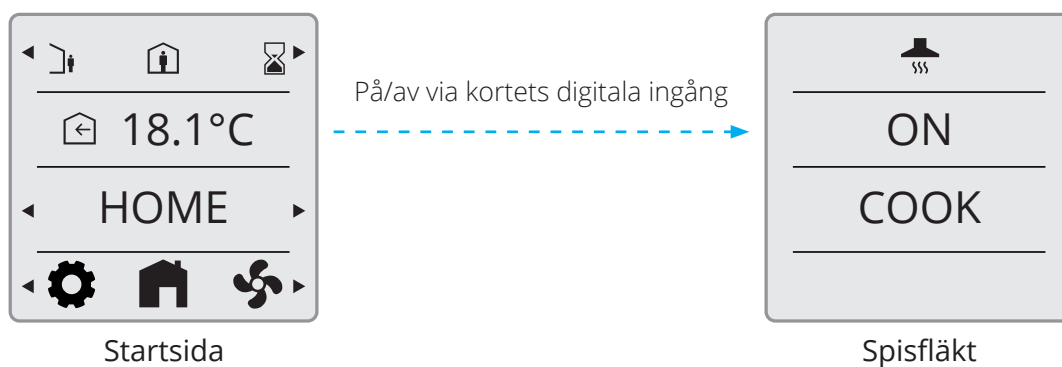


återgår till startsidan efter förlängningstiden passerat.

återgår till startsidan om funktionen avbryts

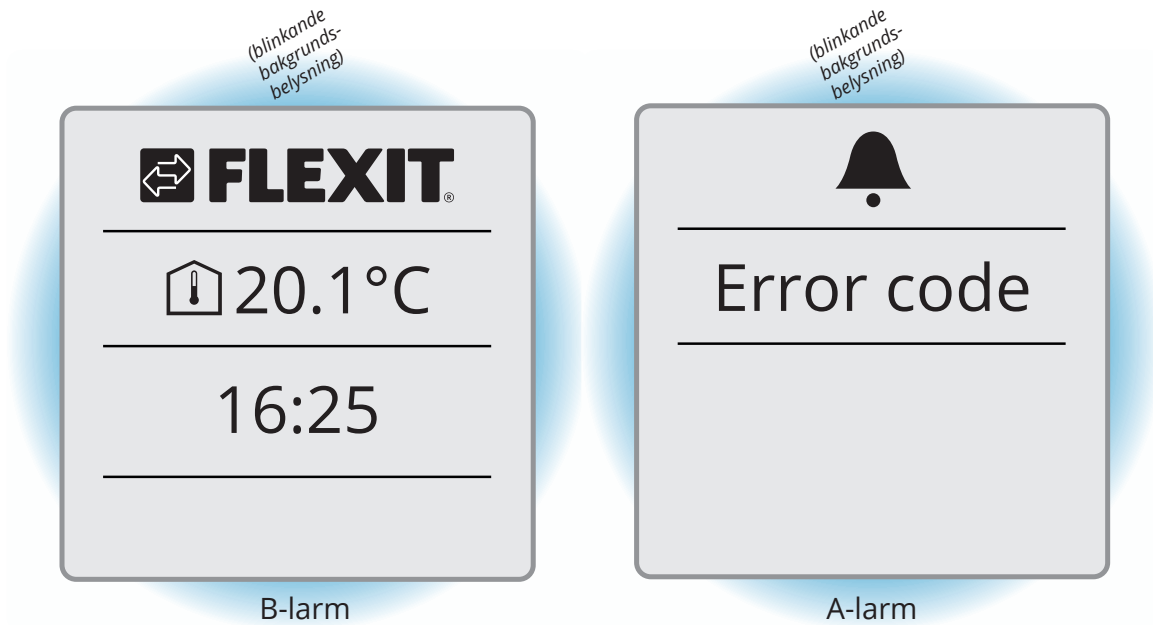
5.5. INFORMATION

Aktivering av funktionen "COOKER" via digital ingång eller trådlöst tillbehör.

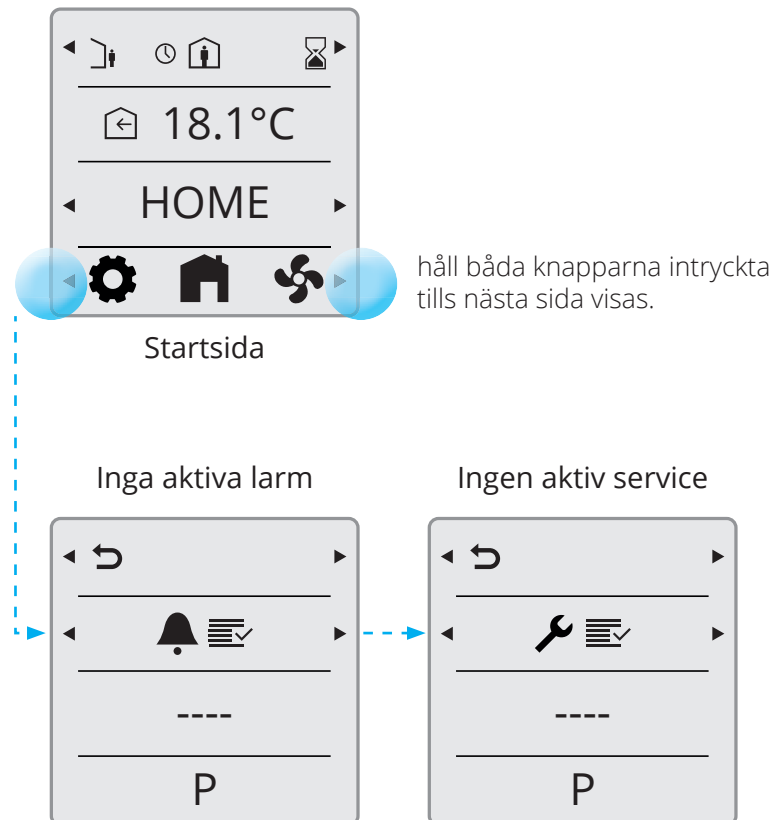


## 5.6. LARM

Om larmet aktiveras börjar displayen att blinka. Vilken information som visar beror på larmklassen, se bilden nedan



### 5.6.1. Larmläge



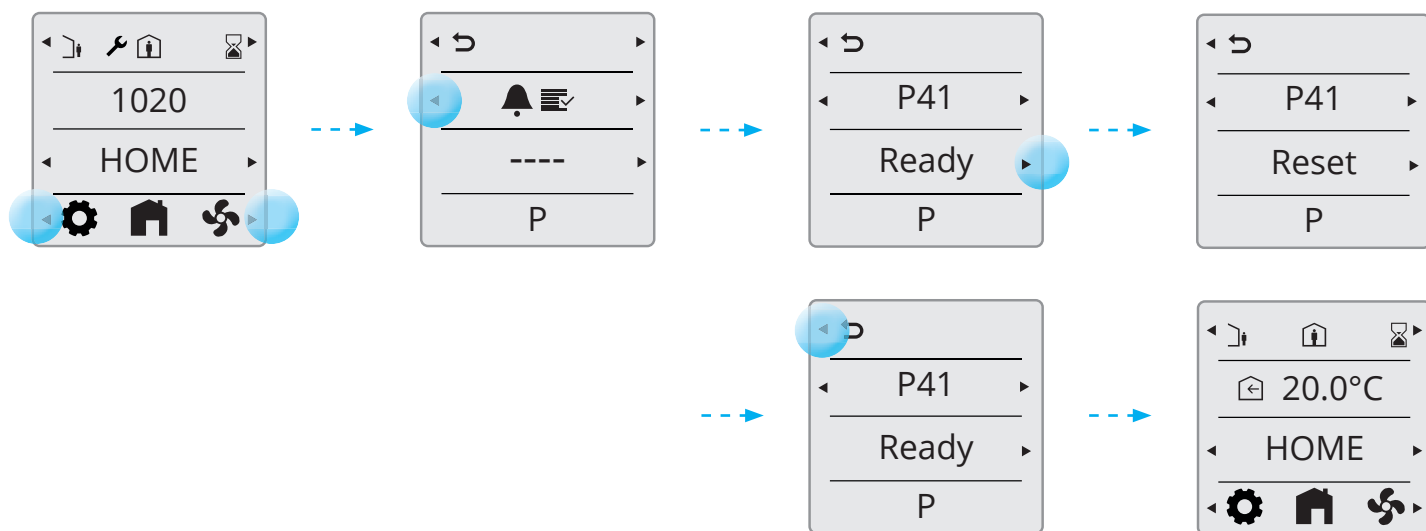
### 5.6.2. Filterlarm

När ett filterlarm är aktivt kommer en vevkrtygsnyckel upp samt att larmkoden 1020 visas i displayen. När filtren har bytts ut ska nedanstående två steg utföras så att filtertimern (avsnitt 5.6.3) och larmet (avsnitt 5.6.4) återställs.

### 5.6.3. Återställ filtertimern

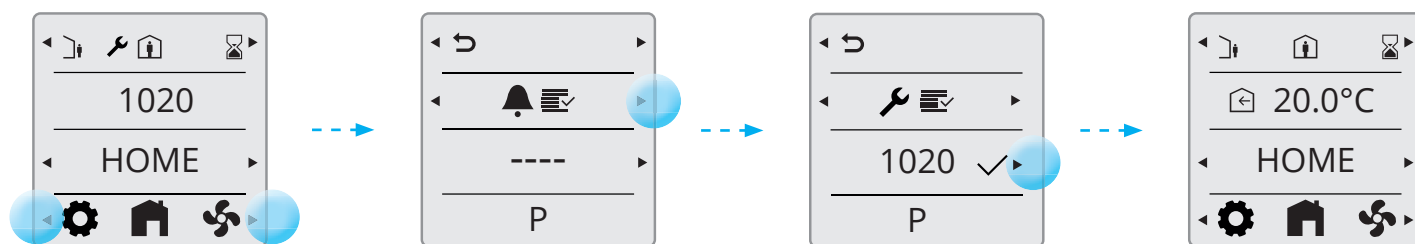
Denna funktion används för att återställa filtertimern. Funktionen kan användas för att återställa filtertimern efter att ha återställt filterlarmet eller så kan den användas för att återställa filtertimern om filtret byts innan filterlarmet visas.

**OBS!** Om du inte kan hitta parameter P41 på din produkt finns denna funktion inte tillgänglig. Gå till nästa steg (avsnitt 5.6.4) för att avsluta proceduren.



### 5.6.4. Återställ filteralarm

Denna funktion används för att återställa filterlarmet.



Håll båda knapparna intryckta tills nästa sida visas.

Tryck sedan på högra knappen för att välja det aktiva larmet.

Bekräfta/återställ larmet genom att trycka på knappen .

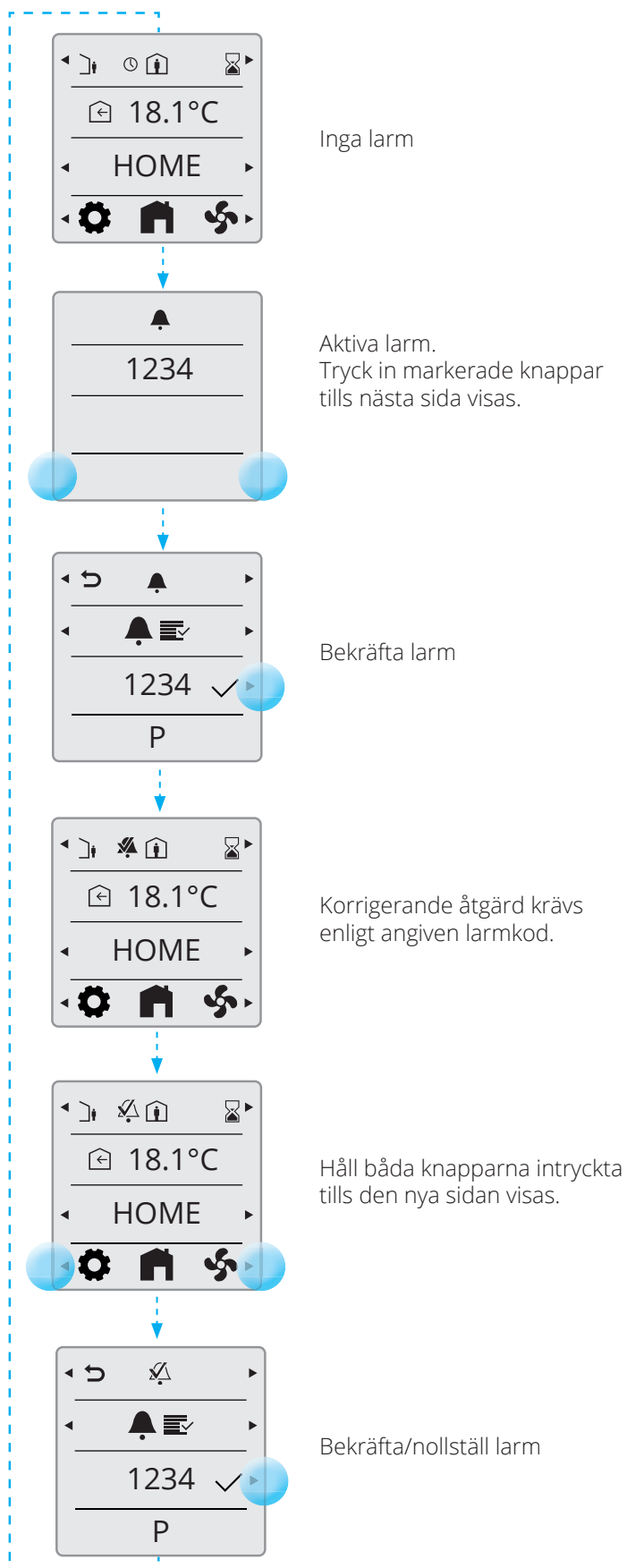
När alarmet är bekräftat återgår panelen automatiskt till startsidan.

### 5.6.5. Filterintervall

Aggregatet är standardinställt med ett intervall för filterlarmet på 6-månader. Vill man justera denna måste man ansluta till aggregatet via appen FlexitGO.

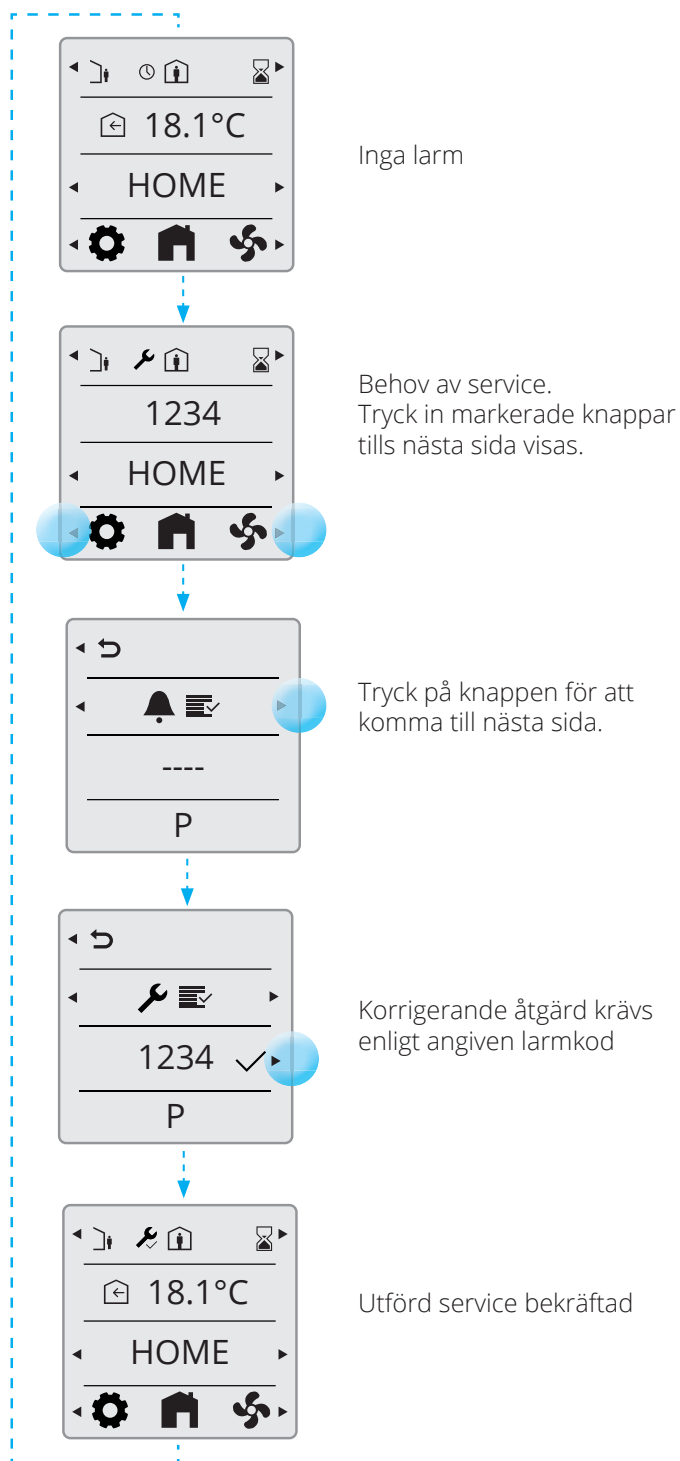
### 5.6.6. Bekräfta och återställa A-larm

Vid kritiska A-larm låses applikationens funktion tills larmet har bekräftats och återställts.



### 5.6.7. Bekräfta B-larm

Applikationen fungerar fortsatt, men i begränsad utsträckning. Bekräfta B-larmets information.



### 5.6.8. Larmkoder

| Felkod    | Felkälla                   |
|-----------|----------------------------|
| 1000–1999 | Maskinvarurelaterade fel   |
| 2000–2999 | Applikationsrelaterade fel |

### 5.6.9. Larmkoder – maskinvarurelaterade fel

| Kod #            | A/B-larm                          | Namn/text   |
|------------------|-----------------------------------|---|
| <b>1000–1999</b> | <b>Kodområde för – maskinvara</b> |   |
| 1001             | A                                 | B1 - Fel på temperaturgivare tilluft                  |
| 1002             | B                                 | B6 - Fel på temperaturgivare avluft                   |
| 1003             | B                                 | B3 - Fel på temperaturgivare frånluft                 |
| 1004             | A                                 | B4 - Fel på temperaturgivare uteluft                  |
| 1005             |                                   | B5 - Fel på temperaturgivare returvatten värmebatteri |
| 1006             | B                                 | H1 - Fel på 0-10 V fuktsensor                         |
| 1007             | B                                 | M3 - Roterande värmeväxlare sitter fast               |
| 1008             | B                                 | M3 - Drivrem till roterande värmeväxlare av           |
| 1009             | A                                 | M9 - Fel på brandspjäll                               |
| 1010             | A                                 | TM1 - Fel på tilluftsfläkt                            |
| 1011             | A                                 | TM2 - Fel på frånluftsfläkt                           |
| 1012             | B                                 | CI-70 - Fel på rumstemperaturgivare i CI-70           |
| 1020             | B                                 | Byt filter  |
| 1034             | B                                 | P1 - Fel på tryckgivare för tilluftsflöde             |
| 1035             | B                                 | P2 - Fel på tryckgivare för frånluftsflöde            |
| 1039             | B                                 | M3 - Roterande värmeväxlare, kortsluten motor         |
| 1040             | B                                 | Låg batterinivå i trådlös enhet                       |

### 5.6.10. Larmkoder – applikationsrelaterade fel

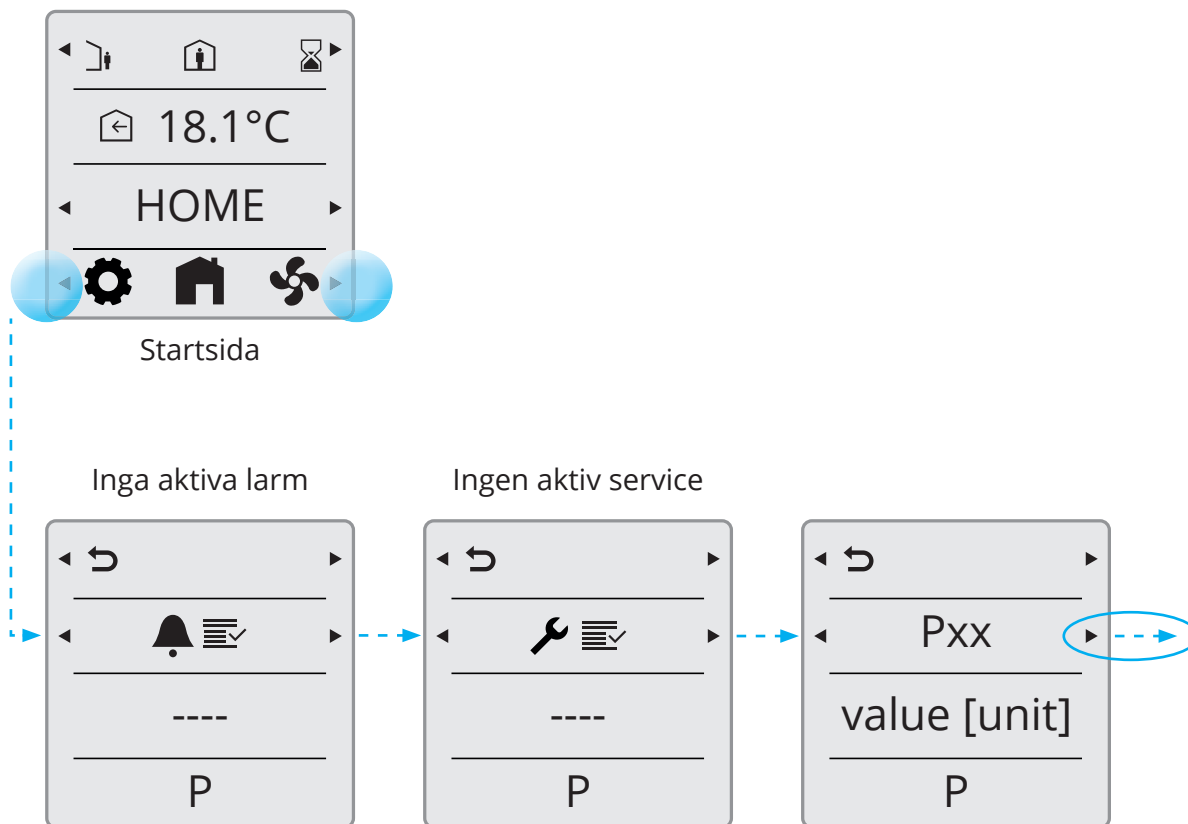
| 2000–2999 | Kodområde för – applikation och konfiguration |   |
|-----------|---|---|
| 2001      | A   | X8 - Nödstopp                                 |
| 2002      | A   | X8 - Rökdetektorlarm                          |
| 2003      | A   | X8 - CO detektorlarm                          |
| 2004      | A   | Brandlarm B1 eller B3 över maxtemp            |
| 2005      | B   | Tilluftstemperatur utanför driftsgränser      |
| 2007      |   | B5 - Frostlarm returvattengivare värmebatteri |
| 2010      | A   | F10 - Överhettninglarm elvärme tilluft        |
| 2024      | B   | EB1 - Elvärme, går ej att styra               |
| 2025      | B   | M3 - Roterande värmeväxlare, går ej att styra |

### 5.6.11. Larmkoder – kommunikationsfel

| 3000–3999 | Kodområde för – kommunikation |  |
|-----------|-------------------------------|--|
| 3004      | B                             | QBM - kommunikationsfel, trycksensor       |
| 3006      | B                             | CI-75 - kommunikationsfel, trådlös adapter |
| 3007      |                               | Kommunikationsfel, trådlös enhet           |

## 5.7. EXPERTLÄGE

### 5.7.1. Läge för parameteravläsning

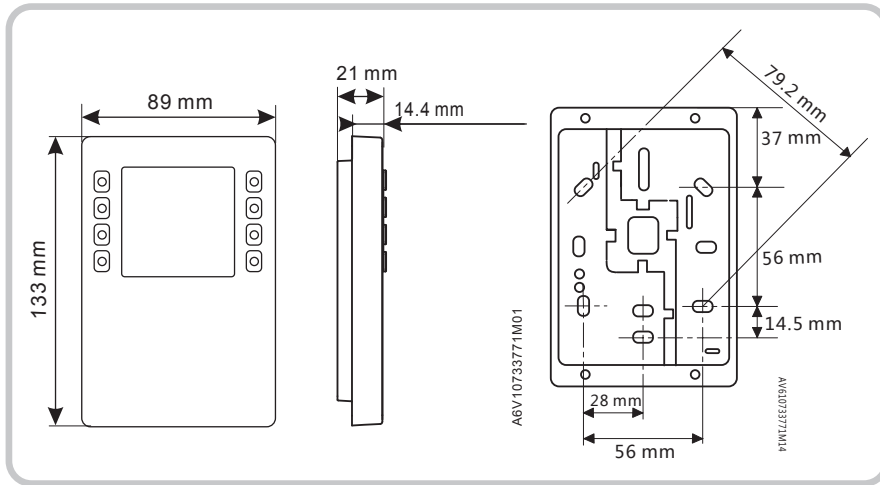


## 5.7.2. Parameterlista

| Parameter | Beskrivning                               | Enhet                       | Faktiskt värde |
|-----------|---|-----------------------------|----------------|
| P00       | Temperaturgivare B4                       | °C                          |                |
| P01       | Temperaturgivare B8                       | °C                          |                |
| P02       | Temperaturgivare B5                       | °C                          |                |
| P03       | Temperaturgivare B1                       | °C                          |                |
| P04       | Temperaturgivare B3                       | °C                          |                |
| P05       | Temperaturgivare B6                       | °C                          |                |
| P06       | Fuktighetssensor B6                       | %                           |                |
| P07       | Tilluftsflykt M1                          | %                           |                |
| P08       | Färdskrivare TM1                          | r/min                       |                |
| P09       | Flödessensor P1                           | m <sup>3</sup> /h eller l/s |                |
| P10       | Tryckgivare modbus tilluft                | Pa                          |                |
| P11       | Tilluftsflykt M2                          | %                           |                |
| P12       | Färdskrivare TM2                          | r/min                       |                |
| P13       | Flödessensor                              | m <sup>3</sup> /h eller l/s |                |
| P14       | Tryckgivare modbus frånluft               | Pa                          |                |
| P15       | Rotormotor RMC M3                         | %                           |                |
| P16       | Spjäll M5                                 | öppet/stängt                |                |
| P17       | Förbikoppling M4                          | öppen/stängd                |                |
| P18       | Elvärmare/pump EV1                        | %                           |                |
| P19       | Termostat BT                              | öppen/stängd                |                |
| P20       | Vattenbaserad värmeventil M10             | %                           |                |
| P21       | Kylventil CO                              | %                           |                |
| P22       | Kylpump CO1                               | på/av                       |                |
| P23       | Brandspjäll M9                            | öppet/stängt                |                |
| P24       | Återkoppling brandspjäll M14              | på/av                       |                |
| P25       | Brand-/rökdetektor                        | på/av                       |                |
| P26       | Spjäll M6                                 | öppet/stängt                |                |
| P27       | Ingång "HIGH"                             | på/av                       |                |
| P28       | Ingång "HOME"                             | på/av                       |                |
| P29       | Ingång "AWAY"                             | på/av                       |                |
| P30       | Ingång stopp                              | på/av                       |                |
| P31       | Ingång "COOKER"                           | på/av                       |                |
| P32       | Ingång "FIRE PLACE"                       | på/av                       |                |
| P33       | Ingång "HOME"/"                           | på/av                       |                |
| P34       | Ingång luftkvalitet                       | ppm                         |                |
| P35       | Ingång fuktighet                          | % relativ luftfuktighet     |                |
| P36       | Ingång radon                              | Bq/m <sup>3</sup>           |                |
| P37       | Bakgrundsbelysningsnivå                   | -                           |                |
| P38       | CI-1 temperaturvärdeväxling               | K                           |                |
| P39       | Val av enhet: Celsius – Fahrenheit        | -                           |                |
| P40       | Val av enhet: m <sup>3</sup> /h eller l/s | -                           |                |
| P41       | Filtertimer                               | -                           |                |

## 6. Teknisk data

### 6.1. MEKANISKA DIMENSIONER



### 6.2. SPECIFIKATION

#### Allmänna data

|      |                     |
|------|---------------------|
| Färg | Signalvit (RAL9003) |
| Vikt | 150 g               |

#### Strömförsörjning\*

|                          |                        |
|--------------------------|------------------------|
| Driftspänning            | KNX/PL-Link DC 21–30 V |
| Maximal strömförbrukning | 7–10 mA                |

#### Gränssnitt

|  |   |
|--|---|
| Typ av port mellan rumsautomationsstation och rumsmanöverenhet         | KNX/PL-Link                             |
| Överföringshastighet   | 9,6 kbit/s                              |
| Protokoll  | KNX PL-LINK                             |
| KNX-standardkontakt  | Tråddiameter 0,8 mm, max. 1,0 mm        |
| Kabeltyp   | Tvåådrigt tvinnat par, uppdelad, massiv |
| Enkel kabels längd (från rumsautomationsstation till rumsmanöverenhet) | < 1 000 m                               |
| Avsnitt  | 0,5–1,5 mm <sup>2</sup>                 |
| Bussledningspolaritet  | PL+, PL-                                |
| Bussavslutningsmotstånd  | Krävs inte                              |

#### Sensordata

|                  |                          |                     |
|------------------|--------------------------|---------------------|
| Temperaturgivare | Mätelement               | NTC-motståndssensor |
|                  | Mätområde                | 0–50 °C             |
|                  | Mätnoggrannhet (5–30 °C) | ±0,8 °C             |
|                  | Mätnoggrannhet (25 °C)   | ±0,5 °C             |

#### Omgivningsförhållanden och skyddsklassificering

|             |      |
|-------------|------|
| Höljesskydd | IP30 |
|-------------|------|



|  |  |
|--|--|
| Skyddsstandard enligt EN 60529           | IP33 för ytdel                         |
| Isoleringskyddsklass                     | Klass III                              |
| <b>Omgivande klimatförhållanden:</b>     |  |
| Normal drift                             | Miljöförhållanden: Klass 3K5           |
|  | Temperatur 0–50 °C (0–122 °F)          |
|  | Luftfuktighet < 85 % relativ fuktighet |
| Transport                                | Miljöförhållanden: Klass 2K3           |
|  | Temperatur -25–70 °C (-4–158 °F)       |
|  | Luftfuktighet < 95 % relativ fuktighet |
| <b>Mekaniska omgivande förhållanden:</b> |  |
| Normal drift                             | Klass 3M2                              |
| Transport                                | Klass 2M2                              |

| <b>Standarder, direktiv och godkännanden</b>  |  |
|---|--|
| EU-överensstämmelse (CE)                      |  |
| RCM-överensstämmelse med EMC-utsläppsstandard |  |
| CSA-överensstämmelse                          | CSA C22.2M205  |
| IC-överensstämmelse                           | CAN ICE-3(B)/NMB-3(B)  |
| UL-överensstämmelse                           | UL916, UL873/UL60730   |
| FCC-överensstämmelse                          | Del 15 av FCC-reglerna. Drift under förutsättning att följande två villkor uppfylls: 1) enheten kan inte orsaka skadliga störningar och 2) enheten måste acceptera störningar som tas emot, inklusive störning som kan orsaka oönskad drift. |

### 6.3. UNDERHÅLL

Rengör med medel utan lösningsmedel eller slipmedel. Använd inte mekaniska hjälpmedel (grov svamp eller liknande material) – endast en mjuk, fuktig trasa.

### 6.4. KASSATION



Kassera enheten enligt europeiska direktivet 2012/19/EU för elektronisk utrustning då den ej får hanteras som hushållsavfall.

- Kassera enheten via avsedd återvinningscentral.
- Kassera enheten enligt gällande lagar och lokala föreskrifter.





Flexit AS, Televeien 15, N-1870 Ørje  
[www.flexit.no](http://www.flexit.no)